



ADI Set - Integrated Insulin Cartridge

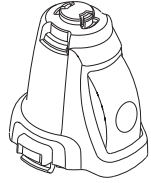
Infuzní sada s integrovanou cartridgí **NÁVOD K POUŽITÍ**
 Zestaw do infuzji ze zintegrowaną kasetą **INSTRUKCJA STOSOWANIA**
 Infusionsset med integrerad patron **BRUKSANVISNING**
 Σετ έγχυσης για την ενσωματωμένη φύσιγγα **ΟΔΗΓΙΕΣ ΧΡΗΣΗΣ**
 جهاز حقن الخرطوشة المدمج في الجهاز **تعليمات الاستخدام**
 מערכת עירוי עם סט משולב מחסנית **הוראות שימוש**



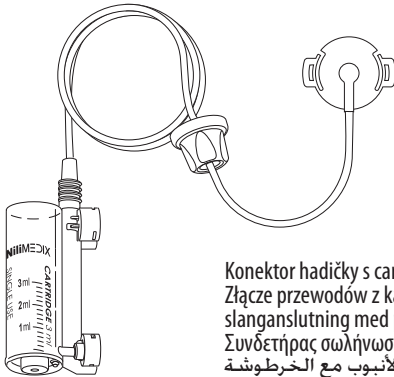
Ochranný kryt základny
 Pokrywa ochronna podstawy
 Basens skyddshölje
 Προστατευτικό κάλυμμα βάσης
 الغلاف الواقي للقاعدة
 כיסוי מגן לבסיס



Základna
 Podstawa
 Bas
 Βάση
 القاعدة
 בסיס



Vkladač
 Popychacz
 Införare
 Εισαγωγέας
 جهاز الإدخال
 מְחַדָּר



Konektor hadičky s cartridgí
 Złącze przewodów z kasetą
 slanganslutning med patron
 Συνδετήρας σωλήνωσης με φύσιγγα
 موصل الأنبوب مع الخرطوشة
 מחבר הצינור למחסנית



Ochranný kryt
 Pokrywa ochronna
 Skyddshölje
 Προστατευτικό κάλυμμα
 لغلاف الواقي
 כיסוי מגן



Nilimedix
 Innovative Medical Devices

3 Hasadna Street, Industrial Zone Tirat Carmel 39032, Israel
 Tel: 972-4-855-0652 Fax: 972-4-850-0297
 info@nilimedix.com www.nilimedix.com www.springnow.com

EC REP: Medes Limited
 5 Beaumont Gate, Shenley Hill, Radlett Herts WD7 7AR, United Kingdom Tel: +44 20 8123 8056
 Fax: +44 19 2385 9810 www.medeseurope.co.uk E-mail: medes@arazygroup.com

US Agent:
 Medes USA
 16505 NE 50th Way
 Redmond, WA 98052, USA

R_x Only



STERILE EO

part# UM100-0001-A

CE 0483

May be protected by one or more patents. U.S Pat.: 6,736,796, 7,377,907, 7,291,126 7,311,693.
 Patents Pending in the United States and other countries.

CS BEZPEČNOSTNÍ OPATŘENÍ: K prvnímu použití infuzní sady s integrovanou cartridgí by mělo dojít pod odborným zdravotnickým dozorem a po pečlivém přečtení těchto pokynů a uživatelské příručky Systému ADI pro dodávku inzulínu!

INDIKACE K POUŽITÍ: Infuzní sada s integrovanou cartridgí je určena k subkutánní infúzi inzulínu prostřednictvím Systému ADI pro dodávku inzulínu.

KONTRAINDIKACE: Nepoužívejte pro nitrožilní infúze nebo k infúzím krve nebo krevních produktů.

PL ŚRODKI OSTROŻNOŚCI: Pierwsze użycie zestawu do infuzji ze zintegrowaną kasetą powinno przebiegać pod nadzorem lekarza oraz być poprzedzone uważnym przeczytaniem niniejszej instrukcji i podręcznika użytkownika Systemu podawania insuliny ADI!

ZALECENIA UŻYTKOWE: Zestaw do infuzji ze zintegrowaną kasetą jest przeznaczony do podskórnej infuzji insuliny za pośrednictwem Systemu podawania insuliny ADI.

PRZECIWWSKAZANIA: Nie stosować do infuzji dożylnych ani do przetaczania krwi bądź preparatów krwiopochodnych.

SV FÖRSIKTIGHETSÅTGÄRDER: Den första användningen av infusionssetet med integrerad patron bör ske under överinseende av sjukvårdspersonal och efter att noga ha läst igenom dessa anvisningar och användarhandboken för ADI-systemet för insulintillförsel!

INDIKATION FÖR ANVÄNDNING: Infusionssetet med integrerad patron är utformat för subkutan infusion av insulin via ADI-systemet för insulintillförsel.

KONTRAINDIKATIONER: Får inte användas för intravenös infusion eller för infusion av blod eller blodprodukter.

EL ΠΡΟΦΥΛΑΞΕΙΣ: Η πρώτη χρήση του σετ έγχυσης με φύσιγγα ενσωματωμένη στο σετ θα πρέπει να πραγματοποιηθεί υπό την επίβλεψη ενός Επαγγελματία του Τομέα Υγείας και αφού διαβαστούν οι παρούσες οδηγίες και το εγχειρίδιο χρήσης του Συστήματος Χορήγησης Ινσουλίνης ADI προσεκτικά!

ΕΝΔΕΙΞΕΙΣ ΧΡΗΣΗΣ: Το σετ έγχυσης με φύσιγγα ενσωματωμένη στο σετ προορίζεται για την υποδόρια έγχυση ινσουλίνης μέσω του Συστήματος Χορήγησης Ινσουλίνης ADI.

ΑΝΤΕΝΔΕΙΞΕΙΣ: Να μη χρησιμοποιηθεί για ενδοφλέβιες εγχύσεις ή για έγχυση αίματος ή προϊόντων αίματος.

AR الاحتياطات: يجب أن يكون الاستخدام الأول لجهاز حقن خرطوشة المجموعة المدمجة تحت إشراف أحد محترفي الرعاية الطبية وبعد قراءة هذه التعليمات ودليل مستخدم جهاز ADI لضخ الإنسولين بعناية!

دواعي الاستعمال: تم تصميم جهاز حقن خرطوشة المجموعة المدمجة لحقن الإنسولين تحت الجلد عبر جهاز ADI لضخ الإنسولين.

موانع الاستعمال: لا تستخدم هذا المنتج لعمليات الحقن في الوريد أو لحقن الدم أو منتجات الدم.

HE אמצעי זהירות: השימוש הראשון במערכת העירוי עם סט-משולב מחסנית חייב להתבצע תחת פיקוח איש מקצוע רפואי. שימוש ראשון זה יתבצע לאחר קריאה קפדנית של הוראות אלה ושל המדריך למשתמש במערכת ה-ADI למתן אינסולין!

התוויה לשימוש: מערכת העירוי עם סט-משולב מחסנית, נועד למתן עירוי תת-עורי של אינסולין דרך מערכת ADI למתן אינסולין.

התוויות-נגד: אין להשתמש במערכת זו לעירוי תוך-וריד, או להחדרת דם ומוצרי דם.

CS

! VAROVÁNÍ:

- Infuzní sadu s integrovanou cartridgí nikdy neplňte inzulínem, je-li právě připojena k vašemu tělu. To může mít za následek náhodnou, a potenciálně nebezpečnou, dodávku inzulínu.
- Sadu, spolu s nádržkou/cartridgí infuzní pumpy vyměňte každé dva až tři dny, podle pokynů Centra pro kontrolu a prevenci nemocí, pokynů výrobce inzulínu, nebo podle pokynů lékaře.
- Hladinu cukru v krvi testujte pravidelně, abyste mohli rychle identifikovat jakýkoli problém.
- Infuzní sadu neměňte těsně před spaním. Dvě až čtyři hodiny po výměně sady si zkontrolujte hladinu cukru v krvi, abyste ověřili, že sada funguje správně a inzulín je dodán podle naprogramování.
- Sadu použijte pouze jednou a pak ji vyhodte. Opakované použití infuzní sady může způsobit kontaminaci.
- Sada je sterilní ve sterilním obalu. Nepoužívejte, pokud je balíček otevřený nebo poškozený, nebo pokud se sada zdá být poškozená.
- Uchovávejte na čistém, chladném a suchém místě. Nadměrné teplo nebo chlad mohou vaši infuzní sadu poškodit.
- Použité materiály likvidujte podle místních nařízení.
- Abyste zabránili kontaminaci, vždy si před provedením tohoto úkonu umyjte ruce.
- Konzultujte s lékařem ohledně vhodných míst vpichu a péče o ně, jakož i vhodné délky kanyly doporučené pro vaše individuální potřeby.
- Kanyly jsou k dispozici v 6mm a 9mm délkách, pro vpich v úhlu 90 stupňů.
- Po vpichu jehly/kanyly vždy zkontrolujte, že ve středu základny je kryt kanyly, a to před připojením konektoru hadičky k této základně. Přítomnost krytu znamená, že kanyla byla řádně vložena a je na svém místě.
- Místo vpichu pravidelně kontrolujte pro známky zánětu, podráždění, nebo možné netěsnosti. Pokud zjistíte kteroukoli z výše uvedených známek, okamžitě kontaktujte příslušné pracoviště a poradte se s vaším ošetřujícím zdravotníkem o příslušné léčbě.
- Přílnavou pásku pravidelně prohlížejte, abyste se ujistili, že je celistvá a dobře těsní.
- Všechny hadičky musí být uvnitř vašeho ošacení, abyste zabránili jejich náhodnému vytažení.

PL

! OSTRZEŻENIA:

- Nie wolno napełniać zintegrowanego z kasetą zestawu do infuzji insuliny, kiedy jest on podłączony do ciała. Mogłoby to spowodować przypadkowe i potencjalnie niebezpieczne podanie insuliny.
- Należy wymieniać zestaw, wraz ze zbiornikiem/kasetą pompy infuzyjnej, co dwa-trzy dni zgodnie z wytycznymi CDC, zaleceniami producenta insuliny lub zgodnie z instrukcjami

lekarza.

- Należy regularnie sprawdzać poziom glukozy we krwi, aby móc szybko zidentyfikować potencjalny problem.
- Nie wolno wymieniać zestawu do infuzji bezpośrednio przed snem. Zawsze należy odczekać 2-4 godziny po wymianie zestawu, aby sprawdzić swój poziom glukozy we krwi, weryfikując w ten sposób prawidłowość działania zestawu i zgodne z programem podawanie insuliny.
- Zestaw należy wyrzucić po jednorazowym użyciu. Użycie zestawu do infuzji więcej niż jeden raz może spowodować skażenie.
- Zestaw zachowuje sterylność w sterylnym opakowaniu. Nie używać, jeśli opakowanie jest otwarte bądź uszkodzone lub jeśli zestaw wykazuje oznaki uszkodzenia.
- Przechowywać w czystym, chłodnym i suchym miejscu. Nadmiernie wysoka lub niska temperatura może uszkodzić zestaw do infuzji.
- Zużyte materiały należy utylizować zgodnie z lokalnymi przepisami.
- Aby uniknąć zanieczyszczenia, zawsze należy umyć ręce przed wykonaniem tej procedury.
- Zapytać lekarza o odpowiednie miejsca wprowadzenia i ich pielęgnację, a także o prawidłową długość kaniuli zalecaną do indywidualnych potrzeb.
- Kaniule są dostępne w długościach 6 i 9 mm do wprowadzania pod kątem 90 stopni.
- Po wprowadzeniu igły/kaniuli zawsze należy się upewnić, że kapturek kaniuli znajduje się w środku podstawy popychacza zanim podłączy się złącze przewodów do podstawy. Jego obecność zapewnia, że kaniula została prawidłowo wprowadzona i jest we właściwym miejscu.
- Należy regularnie sprawdzać, czy w miejscu wprowadzenia nie ma śladów zapalenia, podrażnienia lub wycieku. Po pojawieniu się jakiegokolwiek śladu należy natychmiast zmienić miejsce wprowadzenia i skonsultować się z lekarzem w sprawie leczenia.
- Należy regularnie sprawdzać stan taśmy klejącej, aby się upewnić, że jest nienaruszona i że nie ma wycieków z miejsca wprowadzenia.
- Wszystkie przewody muszą przebiegać pod ubraniem, aby uniknąć przypadkowego odłączenia się zestawu.
- .

SV



VARNINGAR:

- Fyll aldrig infusionssetet med integrerad patron med insulin medan det är anslutet till kroppen. Det kan leda till oavsiktlig och potentiellt farlig insulinstillförsel.
- Byt ut setet, tillsammans med infusionspumpens behållare/patron, varannan till var tredje dag, enligt riktlinjerna från CDC (centrum för sjukdomskontroll), anvisningarna från insulinstillverkaren eller sjukvårdspersonalens anvisningar.
- Testa ditt blodglukosvärde regelbundet för att snabbt identifiera eventuella problem.
- Byt aldrig ut infusionssetet precis innan du går och lägger dig på kvällen. Se alltid till att ha 2-4 timmar efter att setet har bytts ut då du kan kontrollera din blodglukosnivå och på så sätt säkerställa att setet fungerar som det ska och att insulin tillförs som planerat.
- Setet ska användas en enda gång och sedan kasseras. Användning av infusionssetet fler än en gång kan orsaka kontamination.
- Setet är sterilt i en sterilförpackning. Använd inte setet om förpackningen har öppnats eller skadats eller om setet verkar vara skadat.
- Förvara setet på en ren, sval, torr plats. Alltför stark värme eller kyla kan skada infusionssetet.
- Kassera förbrukade material enligt gällande lokala föreskrifter.
- Förhindra kontamination genom att alltid tvätta händerna innan du utför denna procedur.
- Rådfråga sjukvårdspersonalen beträffande lämpliga införingsställen och hur du ska sköta dem samt om lämplig kanylängd som rekommenderas enligt dina enskilda behov.
- Kanyler finns tillgängliga i längder mellan 6 mm och 9 mm, för införing i 90 graders vinkel.
- När du har fört in nålen/kanylen ska du alltid kontrollera att kanylproppen i mitten av införarbasen sitter på plats innan du ansluter slangkopplingen till basen. Dess närvaro garanterar att kanylen har förts in korrekt och sitter i rätt position.
- Inspektera införingsstället regelbundet avseende tecken på inflammation, irritation eller eventuellt läckage. Om sådana tecken uppträder ska du omedelbart byta införingsställe och rådfråga sjukvårdspersonalen beträffande behandlingen.
- Inspektera den självhäftande tejpens regelbundet för att säkerställa att den är hel och att inget läckage förekommer från införingsstället.
- Håll alla slangar innanför kläderna för att förhindra att setet oavsiktligt rubbas.

EL



ΠΡΟΕΙΔΟΠΟΙΗΣΕΙΣ:

- Μη γεμίζετε ποτέ με ινσουλίνη το σετ έγχυσης με φύσιγγα ενσωματωμένη στο σετ όταν το σετ είναι συνδεδεμένο στο σώμα σας. Η ενέργεια αυτή μπορεί να έχει ως αποτέλεσμα την ακούσια και ενδεχομένως επικίνδυνη χορήγηση ινσουλίνης.
- Να αντικαθιστάτε το σετ, μαζί με τη φύσιγγα/δοχείο της αντλίας έγχυσης, ανά δύο έως τρεις ημέρες, σύμφωνα με τις κατευθυντήριες οδηγίες του Κέντρου Ελέγχου Νόσων (CDC), τις οδηγίες του παρασκευαστή της ινσουλίνης ή σύμφωνα με τις οδηγίες του Επαγγελματία του Τομέα Υγείας.
- Να ελέγχετε τη γλυκόζη στο αίμα σας τακτικά ώστε να εντοπίζετε γρήγορα τυχόν προβλήματα.
- Μην αλλάξετε ποτέ το σετ έγχυσης λίγο πριν ξαπλώσετε. Αφήνετε πάντοτε να περάσουν 2-4 ώρες μετά την αλλαγή του σετ για να ελέγξετε τα επίπεδα γλυκόζης στο αίμα σας, επαληθεύοντας με αυτόν τον τρόπο ότι το σετ λειτουργεί σωστά και η ινσουλίνη χορηγείται σύμφωνα με τον προγραμματισμό.
- Χρησιμοποιήστε το σετ μόνο μία φορά και κατόπιν απορρίψτε το. Η χρήση του σετ έγχυσης παραπάνω από μία φορά ενδέχεται να προκαλέσει μόλυνση.
- Το σετ είναι αποστειρωμένο μέσα σε αποστειρωμένη συσκευασία. Να μη χρησιμοποιηθεί εάν η συσκευασία έχει ανοιχτεί ή έχει υποστεί ζημιά ή εάν το σετ φαίνεται να έχει υποστεί ζημιά.
- Φυλάσσετε σε καθαρό, δροσερό και στεγνό μέρος. Η υπερβολική θερμότητα ή το κρύο μπορεί να προκαλέσει ζημιά στο σετ έγχυσης.
- Απορρίψτε τα χρησιμοποιημένα υλικά σύμφωνα με τους τοπικούς κανονισμούς.
- Για να αποφύγετε τη μόλυνση, πλένετε πάντοτε τα χέρια σας πριν εκτελέσετε αυτήν τη διαδικασία.

- Συμβουλευθείτε τον Επαγγελματία του Τομέα Υγείας σχετικά με τις κατάλληλες θέσεις εισαγωγής και τη φροντίδα τους, καθώς και για το κατάλληλο μήκος κάνουλας που συνιστάται για τις ατομικές ανάγκες σας.
- Οι κάνουλες είναι διαθέσιμες σε μήκη των 6 mm και 9 mm, για εισαγωγή υπό γωνία 90 μοιρών.
- Μετά την εισαγωγή της βελόνας/κάνουλας, να ελέγχετε πάντοτε εάν υπάρχει το πώμα της κάνουλας στο κέντρο της βάσης του εισαγωγέα πριν συνδέσετε το συνδετήρα της σωλήνωσης στη βάση. Η παρουσία του διασφαλίζει ότι η κάνουλα έχει εισαχθεί σωστά και είναι στη θέση της.
- Επιθεωρείτε τη θέση εισαγωγής τακτικά για ενδείξεις φλεγμονής, ερεθισμού ή πιθανής διαρροής. Εάν εμφανιστεί οποιαδήποτε ένδειξη, αλλάξτε αμέσως τη θέση και συμβουλευθείτε τον Επαγγελματία του Τομέα Υγείας σχετικά με τη θεραπεία.
- Επιθεωρείτε την κολλητική ταινία τακτικά για να βεβαιώνεστε ότι είναι ανέπαφη και ότι δεν υπάρχει διαρροή από τη θέση.
- Διατηρείτε ολόκληρη τη σωλήνωση μέσα στα ρούχα σας για να αποφύγετε την ακούσια μετατόπιση του σετ.

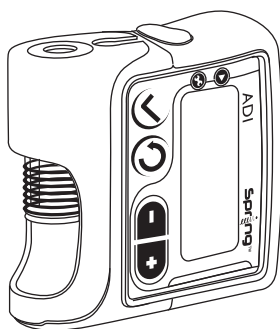
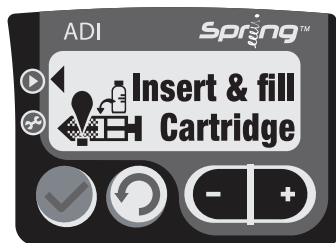
AR ! تحذيرات:

- لا تقم أبدًا بملء جهاز حقن خرطوشة الجهاز المتكاملة بالإنسولين أثناء اتصالها بجسدك. فيمكن أن يؤدي ذلك إلى ضخ الإنسولين بشكل يمكن أن يتسبب في حدوث حادث وربما يمثل خطورة عليك.
- استبدل الجهاز بالإضافة إلى خرطوشة / خزان مضخة الحقن. كل يومين إلى ثلاثة أيام.
- بموجب إرشادات CDC، أو تعليمات شركة تصنيع الإنسولين. أو حسب التعليمات التي تحصل عليها من موفر الرعاية الصحية الذي تتعامل معه.
- افحص جلوكوز الدم لديك بشكل منتظم حتى يمكنك التعرف على أي مشاكل بسرعة.
- لا تقم بتغيير جهاز الحقن الخاص بك قبل النوم مباشرة. دائمًا انتظر فترة تتراوح بين ساعتين إلى أربع ساعات بعد تغيير المجموعة لفحص مستوى جلوكوز الدم لديك. وبالتالي يتم التحقق من أن الجهاز يعمل بشكل جيد وأن الإنسولين يتم ضخه حسب البرنامج المحدد.
- استخدم الجهاز مرة واحدة فقط ثم تخلص منه. إن استخدام جهاز الحقن أكثر من مرة واحدة قد يسبب التلوث.
- الجهاز معقم وفي عبوة معقمة. لا تستخدمه إذا تم فتح العبوة أو تلفها. أو إذا بدأ أن الجهاز تالف.
- قم بتخزين المنتج في مكان نظيف وبارد وجاف. يمكن أن تؤدي الحرارة أو البرودة الشديدة إلى إتلاف جهاز الحقن الخاص بك.
- تخلص من المواد المستخدمة وفقًا للقوانين المحلية.
- لتجنب التلوث. قم دائمًا بغسل يديك قبل القيام بهذا الإجراء.
- استشر محترف الرعاية الطبية فيما يتعلق بمواقع الحقن المناسبة والرعاية بها بالإضافة إلى الطول الموصى به للقنينة بما يتناسب مع احتياجاتك الخاصة.
- وتتاح القنينات بطول 6 مم و9 مم. ويمكن حقنها بزاوية 90 درجة.
- بعد إدخال الإبرة / القنينة، دائمًا تحقق من تواجد غطاء القنينة في مركز قاعدة وحدة الإدخال قبل توصيل موصل الأنبوبة إلى القاعدة. فتواجده يضمن أنه تم حقن القنينة بشكل صحيح في مكانها.
- افحص مكان الحقن بشكل منتظم بحثًا عن علامات الالتهاب أو التهيج أو التسرب المحتمل. فإذا ظهرت أي من هذه العلامات. فقم بتغيير الموقع على الفور. واستشر محترف الرعاية الطبية الخاص بك فيما يتعلق بالعلاج.
- افحص الشريط اللاصق بشكل متكرر لضمان سلامته وعدم وجود تسرب من الموقع.
- حافظ على كل الأنابيب داخل ملابسك للحيلولة دون تغيير مكان الجهاز بشكل غير مقصود.

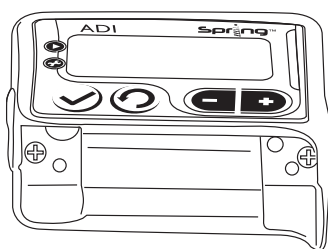
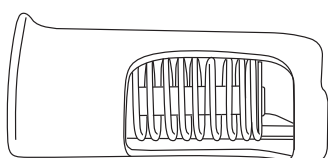
HE ! أזהרות:

- לעולם אל תמלא באינסולין את מערכת העירוי עם סט-משולב מחסנית, בזמן שהסט מחובר לגופך. פעולה זו עלולה לגרום למתן אינסולין בשוגג - פעולה העלולה להיות מסוכנת.
- החלף כל יומיים-שלושה את הסט יחד עם המכל/מחסנית של המשאבה בהתאם להנחיות ה-CDC (המרכז לבקרת מחלות ומניעתן), להוראות של יצרן האינסולין או להוראות שקיבלת מאיש הצוות הרפואי.
- בדוק באופן סדיר את רמת הגלוקוז בדמך כדי לזהות במהירות כל בעיה.
- לעולם אל תחליף את סט העירוי שלך רגע לפני השינה. תמיד, לאחר החלפת הסט, המתן 2-4 שעות בכדי לבדוק את רמת הגלוקוז בדמך ובכדי לוודא שהסט פועל כהלכה, ושאינסולין ניתן על פי התכנות.
- השתמש בסט פעם אחת בלבד, ולאחר מכן השלך אותו. שימוש בערכת העירוי יותר מפעם אחת עלול לגרום ליהיום.
- הסט סטרילי ומשווק באריזה סטרילית. אל תשתמש בסט אם האריזה פתוחה או פגומה או אם נראה שהסט פגום.
- אחסן במקום נקי, קריר ויבש. חום או קור קיצוניים עלולים לפגום בסט העירוי.
- השלך ציוד משומש בהתאם לתקנות המקומיות.
- למניעת זיהום, רחץ תמיד את ידיך לפני ביצוע הליך זה.
- היוועץ באיש צוות רפואי לגבי אתרי החדרה מתאימים ולגבי הטיפול באתרים אלה, וכן לגבי אורך הצינורית המתאים המומלץ לצרכיך האישיים.
- ניתן להשיג צינוריות באורך 6 מ"מ ו-9 מ"מ, להחדרה בזווית של 90 מעלות.
- לאחר החדרת המחט/צינורית, ודא תמיד שיסוי הצינורית ממוקם במרכז בסיס הפחֶדֶר לפני הצמדת מחבר הצינור לבסיס. נוכחות יסוי הצינורית מבטיח שהצינורית החדרה כהלכה ונמצאת במקומה.
- בדוק את אתר החדרה בקביעות לסימנים של דלקת, גירוי או דליפה אפשרית. אם מופיע סימן כלשהו, החלף מיד את אתר החדרה והיוועץ באיש צוות רפואי לגבי טיפול.
- בדוק את האגד המידבק בקביעות בכדי לוודא שהוא שלם ושלא אירעה דליפה מאתר החדרה.
- הצנע את הצינור כולו בתוך בגדיך כדי למנוע ניתוק לא-מכוון של הסט.

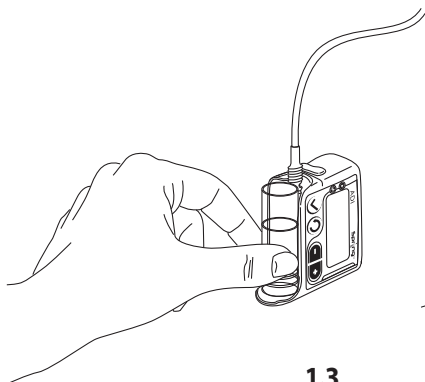
1.



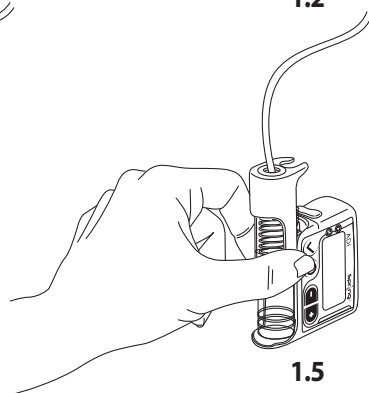
1.1



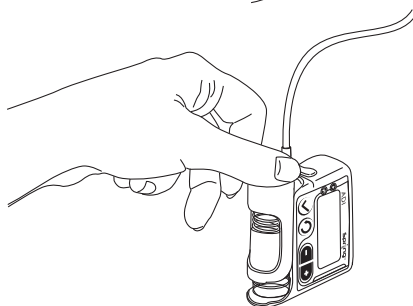
1.2



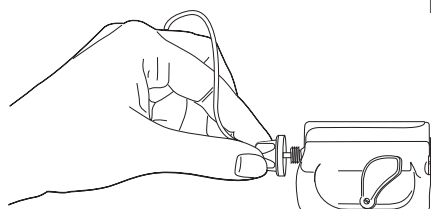
1.3



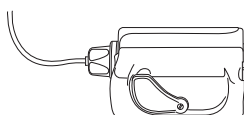
1.5



1.6



1.7



1.8

CS Začínáme:

Po provedení prvotního nastavení pumpy uveďte systém dodávky inzulínu do režimu Spustit. Na obrazovce pumpy se zobrazí zpráva Vložte a naplňte cartridge.

Vložení cartridge:

- 1.1 Zvedněte páčku uvolnění krytu cartridge z její uzavírací polohy (otočte jí po směru hodinových ručiček).
 - 1.2 Opatrně vytáhněte a sejměte kryt cartridge.
 - 1.3 Na příslušné místo vložte novou, prázdnou cartridge.
 - 1.4 Opatrně vtačte cartridge do držáku, dokud není pevně usazena na svém místě.
 - 1.5 Opatrně zasuňte kryt cartridge na místo pro cartridge.
- POZNÁMKA: Je-li kryt cartridge správně zarovnan s drážkami pumpy, měl by se posouvat snadno. Ověřte, že hadičky nepřekážejí v drážkách.
- 1.6 Kryt cartridge zatlačte až nadoraz.
 - 1.7 Zašroubujte matici a utáhněte ji.
 - 1.8 Vraťte páčku uvolnění krytu cartridge do její uzavírací polohy (otočte jí proti směru hodinových ručiček).

PL Rozpozycie:

Po dokonaniu początkowych ustawień pompy należy przestawić system pompy insulinowej na tryb Uruchom. Na ekranie pompy pojawi się komunikat Wprowadź i napelnij kasete.

Wprowadzanie kasety:

- 1.1 Unieść dźwignię zwalniającą pokrywę kasety z położenia zamkniętego (przekręć ją w prawo).
 - 1.2 Ostrożnie wysunąć i zdjąć pokrywę kasety.
 - 1.3 Wprowadzić nową pustą kasete do jej przedziału.
 - 1.4 Ostrożnie wepchnąć kasete do uchwytu aż do jej pewnego zamocowania.
 - 1.5 Ostrożnie nasunąć pokrywę kasety na przedział kasety.
- UWAGA: Pokrywa kasety powinna się łatwo wsuwać, jeśli jest prawidłowo wyrównana z szynami na pompie. Upewnij się, że przewody nie wchodzi w kontakt z szynami.
- 1.6 Wepchnąć pokrywę kasety do oporu.
 - 1.7 Wkręcić nakrętkę pokrywy kasety i dokręcić ją.
 - 1.8 Przeszawić dźwignię zwalniającą pokrywę kasety do położenia zamkniętego (przekręć ją w lewo).

SV Komma igång:

När du har slutfört de inledande pumpinstallningarna försätter du insulintillförselsystemet i läget Kör. Meddelandet Sätt in och fyll patron visas på pumpskrämen.

Sätta in patronen:

- 1.1 Lyft upp patronhöljets frigöringsspak från dess stängda position (vrid den medurs).
 - 1.2 Avlägsna försiktigt patronhöljet genom att skjuta ut det.
 - 1.3 Sätt in en ny, tom patron i facket.
 - 1.4 Skjut försiktigt in patronen i sin hållare tills den sitter ordentligt på plats.
 - 1.5 Skjut försiktigt tillbaka patronhöljet över patronfacket.
- OBS! Patronhöljet ska kunna skjutas in med lätthet, förutsatt att det är korrekt inriktat efter spåren på pumpen. Kontrollera att slangen inte hindras av spåren.
- 1.6 Skjut patronhöljet hela vägen in.
 - 1.7 Skruva fast patronmuttern och dra åt den.
 - 1.8 Sätt tillbaka patronhöljets frigöringsspak i dess stängda position (vrid den moturs).

EL Ξεκινώντας:

Αφού ολοκληρώσετε τις αρχικές ρυθμίσεις της αντλίας, τοποθετήστε το σύστημα χορήγησης ινσουλίνης στην κατάσταση λειτουργίας Λειτουργία. Το μήνυμα Εισαγάγετε-γεμίστε νέα αμπούλα θα εμφανιστεί στην οθόνη της αντλίας.

Εισαγωγή της φύσιγγας:

- 1.1 Σηκώστε το μοχλό απελευθέρωσης του καλύμματος της φύσιγγας από την κλειστή θέση του (περιστρέψτε δεξιόστροφα).
 - 1.2 Σύρετε προσεκτικά προς τα έξω και αφαιρέστε το κάλυμμα της φύσιγγας.
 - 1.3 Εισαγάγετε μία νέα άδεια φύσιγγα στο διαμέρισμά της.
 - 1.4 Σηκώστε προσεκτικά τη φύσιγγα μέσα στη θήκη της μέχρι να ασφαλίσει στη θέση της.
 - 1.5 Σύρετε προσεκτικά το κάλυμμα της φύσιγγας στο διαμέρισμα της φύσιγγας.
- ΣΗΜΕΙΩΣΗ: Το κάλυμμα της φύσιγγας θα πρέπει να ολισθησει εύκολα εάν είναι σωστά ευθυγραμμισμένο με τις ράγες στην αντλία. Βεβαιωθείτε ότι η σωλήνωση δεν εμπλέκεται στις ράγες.
- 1.6 Οθήστε το κάλυμμα της φύσιγγας εντελώς μέσα.
 - 1.7 Βιδώστε το περικόχλιο της φύσιγγας και σφίξτε το.
 - 1.8 Επαναφέρετε το μοχλό απελευθέρωσης του καλύμματος της φύσιγγας στην κλειστή θέση του (περιστρέψτε αριστερόστροφα).

AR بدء العمل:

بعد إتمام إعدادات المضخة المبدئية، ضع جهاز المضخة في وضع التشغيل. تظهر الرسالة قم بإدخال وملء الخرطوشة على شاشة المضخة.

إدخال الخرطوشة:

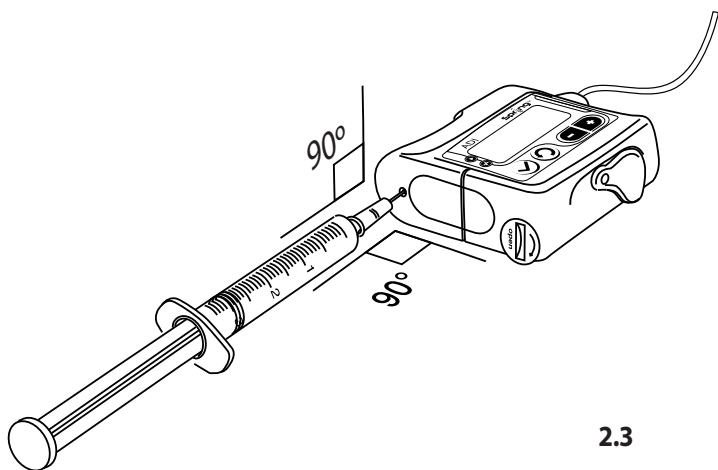
- 1.1 أرفع ذراع تحرير غطاء الخرطوشة من موضع الغلق (أدره في اتجاه دوران عقارب الساعة).
 - 1.2 قم بإزلاق غطاء الخرطوشة للخارج وقم بإزالته بكل عناية.
 - 1.3 قم بإدخال خرطوشة جديدة في الحجيرة الخاصة بها.
 - 1.4 اضغط على الخرطوشة بعناية للدخول في حاملها إلى أن تستقر في مكانها.
 - 1.5 قم بإزلاق غطاء الخرطوشة بعناية على حجيرة الخرطوشة.
- ملاحظة: يجب أن ينزلق غطاء الخرطوشة بسهولة إذا تمت محاذاته بشكل صحيح مع المسارات الموجودة في المضخة. تحقق من عدم تداخل الأنابيب مع المسارات.
- 1.6 ادفع غطاء الخرطوشة للداخل بشكل تام.
 - 1.7 اربط صامولة الخرطوشة وأحكام ربطها.
 - 1.8 أعد ذراع تحرير غطاء الخرطوشة إلى موضع الغلق (أدره في عكس اتجاه دوران عقارب الساعة).

HE התחלת עבודה:

לאחר השלמת ההגדרות הראשוניות של המשאבה, העבר את המערכת למתן אינסולין למצב הפעלה. ההודעה הכנס מחסנית ומלא תופיע על מסך המשאבה.

החדרת המחסנית:

- 1.1 הרם את ידית השחרור של כיסוי המחסנית ממצב סגור (סובב אותה בכיוון השעון).
 - 1.2 החלק החוצה בזהירות את כיסוי המחסנית והסר אותו.
 - 1.3 הכנס מחסנית חדשה וריקה לתא המחסנית.
 - 1.4 דחוף בזהירות את המחסנית אל תוך בית המחסנית עד שהיא תאובטח למקומה.
 - 1.5 החלק בזהירות את כיסוי המחסנית על גבי תא המחסנית.
- הערה: כיסוי המחסנית אמור להחליק פנימה בקלות אם הוא מיושר כהלכה מול המסילות שעל המשאבה. ודא שהצינור אינו מפריע למסילות
- 1.6 דחוף את כיסוי המחסנית פנימה עד הסוף.
 - 1.7 הברג את אום המחסנית והדק אותו.
 - 1.8 הרם את ידית השחרור של כיסוי המחסנית ממצב סגור (סובב אותה נגד כיוון השעון).



2.3

CS Naplnění cartridge inzulinem:

2.1 Pokračujte naplněním cartridge inzulinem, s použitím sterilní stříkačky.

POZNÁMKA: Kapacita cartridge je 3 ml (300 jednotek).

UPOZORNĚNÍ: Použijte pouze jehlu a stříkačku dodanou s vaší sadou. Použití jiného typu jehly může způsobit nesprávnou funkci.

2.2 Ujistěte se, že ve stříkačce nejsou žádné vzduchové bubliny.

2.3 Pečlivě vložte jehlu stříkačky do injekčního portu systému pro dodávku inzulinu, a to v úhlu 90 stupňů k čerpadlu.

Obsah stříkačky nevstříkujte, dokud není celá délka jehly vložena do injekčního portu.

UPOZORNĚNÍ: Vložení jehly v jiném úhlu způsobí únik tekutiny z injekčního portu.

2.4 Jemně stlačte píst a vstříknete obsah stříkačky do cartridge.

2.5 S palcem na pístu aplikujte mírný tlak a opatrně vytáhněte stříkačku z injekčního portu.

SV Fylla patronen med insulin:

2.1 Fyll patronen med insulin med hjälp av en steril spruta.

OBS! Patronen rymmer 3 ml (300 enheter).

FÖRSIKTIGHET! Använd endast den nål och den spruta som medföljde setet. Användning av en annan typ av nål kan orsaka bristfällig funktion.

2.2 Säkerställ att sprutan inte innehåller några luftbubblor.

2.3 För försiktigt in sprutans nål i injektionsporten på systemet för insulintillförsel, i 90 graders vinkel mot pumpen.

Börja inte injicera sprutans innehåll förrän hela nålens längd har förts in i injektionsporten.

FÖRSIKTIGHET! Införing av nålen i en annan vinkel än den angivna leder till läckage från injektionsporten.

2.4 Tryck försiktigt in kolven för att injicera sprutans innehåll i patronen.

2.5 Håll kvar tummen på kolven och tryck med måttlig kraft medan du försiktigt avlägsnar sprutan från injektionsporten.

PL Napełnianie kasyety insuliny:

2.1 Rozpocząć napełnianie kasyety insuliny, używając sterylnej igły.

UWAGA: Pojemność kasyety wynosi 3 ml (300 jednostek).

PRZESTROGA: Używać wyłącznie igły i strzykawki, które są dostarczane z zestawem. Używanie igły innego typu może być przyczyną nieprawidłowego działania.

2.2 Upewnić się, że w strzykawce nie ma pęcherzyków powietrza.

2.3 Ostrożnie wprowadzić igłę strzykawki do portu iniekcyjnego Systemu podawania insuliny pod kątem 90° w stosunku do pompy.

Nie rozpoczynać wstrzykiwania zawartości strzykawki, dopóki igła nie będzie wprowadzona do portu iniekcyjnego na całej długości.

PRZESTROGA: Wprowadzenie igły pod innym kątem niż podano spowoduje wyciek z portu iniekcyjnego.

2.4 Delikatnie nacisnąć na tłoczysko, aby wstrzyknąć zawartość strzykawki do kasyety.

2.5 Trzymając kciuk na tłoczysku i wywierając umiarkowanie silny docisk, ostrożnie wyjąć strzykawkę z portu iniekcyjnego.

EL Πλήρωση της φύσιγγας με ινσουλίνη:

2.1 Προχωρήστε στην πλήρωση της φύσιγγας με ινσουλίνη, χρησιμοποιώντας μια αποστειρωμένη σύριγγα.

ΣΗΜΕΙΩΣΗ: Η χωρητικότητα της σύριγγας είναι 3 ml (300 μονάδες).

ΠΡΟΣΟΧΗ: Χρησιμοποιήστε μόνο τη βελόνα και τη σύριγγα που συνοδεύουν το σετ. Η χρήση διαφορετικού τύπου βελόνας ενδέχεται να προκαλέσει δυσλειτουργία.

2.2 Βεβαιωθείτε ότι η σύριγγα δεν περιέχει φυσαλίδες αέρα.

2.3 Εισαγάγετε προσεκτικά τη βελόνα της σύριγγας στη δίοδο έγχυσης του συστήματος χορήγησης ινσουλίνης, σε γωνία 90 μοιρών ως προς την αντλία.

Μην αρχίσετε την έγχυση του περιεχομένου της σύριγγας μέχρι να εισαχθεί ολόκληρο το μήκος της βελόνας στην οπή έγχυσης.

ΠΡΟΣΟΧΗ: Η εισαγωγή της βελόνας υπό γωνία διαφορετική από την αναφερόμενη θα προκαλέσει διαρροή από τη δίοδο έγχυσης.

2.4 Ωθήστε απαλά το έμβολο για να εγχύσετε το περιεχόμενο της σύριγγας στη φύσιγγα.

2.5 Με τον αντίχειρά σας να παραμένει στο έμβολο και εφαρμόζοντας μέτρια πίεση, αφαιρέστε προσεκτικά τη σύριγγα από την οπή έγχυσης.

HE מילוי המחסנית באינסולין:

2.1 מלא את המחסנית באינסולין באמצעות מזרק סטרילי.

הערה: קיבולת המחסנית הנה 3 מ"ל (300 יחידות). זהירות: השתמש אך ורק במחט ובמזרק הכלולים בסט שימוש בסוג מחט אחר עלול לגרום תקלות.

2.2 ודא שהמזרק אינו מכיל בועות אוויר.
2.3 הכנס בזהירות את מחט המזרק אל פתח ההזרקה של המערכת למתן אינסולין, בזווית של 90 מעלות ביחס למשאבה.

אל תתחיל להזריק את תכולת המזרק עד להחדרת כל המחט לפתח ההזרקה.

זהירות: הכנסת המחט בזווית השונה מזו שצוינה תגרום לליליפה מפתח ההזרקה.

2.4 לחץ בעדינות על הבוכנה כדי להזריק את תכולת המזרק לתוך המחסנית.

2.5 תוך המשך הפעלת לחץ קל על הבוכנה עם אגודלך, הסר בזהירות את המזרק מפתח ההזרקה.

AR ملء الخرطوشة بالإنسولين:

2.1 استمر في ملء الخرطوشة بالإنسولين. باستخدام سرنجة معقمة.

ملاحظة: سعة الخرطوشة 3 مل (300 وحدة). تنبيه: لا تستخدم سوى الإبرة والسرنجة

المرفقة مع الجهاز. فيمكن أن يؤدي استخدام نوع مختلف من الإبر إلى حدوث أعطال

2.2 تحقق من عدم احتواء السرنجة على أي فقاعات هواء.

2.3 أدخل إبرة السرنجة بعناية في منفذ الحقن بجهاز حقن الإنسولين. بزواوية 90 درجة مع المضخة.

لا تبدأ حقن محتويات السرنجة إلى أن يتم إدخال الإبرة كاملة في منفذ الحقن.

تنبيه: يؤدي إدخال الإبرة بزواوية مختلفة عن الزاوية المذكورة إلى حدوث تسرب من منفذ الحقن

2.4 ادفع المكبس برفق لحقن محتويات السرنجة في الخرطوشة.

2.5 مع إبقاء إصبع الإبهام على المكبس والضغط بشكل خفيف. قم بإزالة السرنجة بعناية من منفذ الحقن.

3.

CS Příprava sady:

3.1 Pokračujte s přípravou sady (podle popisu v Uživatelské příručce ADI). Při přípravě se sada naplní inzulinem, aby bylo zajištěno, že v ní nejsou žádné vzduchové bubliny.

3.2 Počkejte, dokud z hadičky nezačnou vytékat 2-3 kapky inzulinu a ujistěte se, že nevidíte žádné vzduchové bubliny. Pokud jsou viditelné vzduchové bubliny, další naplnění je eliminuje.

PL Wypełnianie zestawu:

3.1 Przystąpić do wypełniania zestawu (zgodnie z opisem w podręczniku użytkownika ADI). Wypełnianie powoduje wprowadzenie insuliny do zestawu w sposób zapobiegający powstawaniu pęcherzyków powietrza.

3.2 Odczekać, aż 2-3 krople insuliny zaczną wypływać z przewodu i upewnić się, że nie ma w niej pęcherzyków powietrza. Wszelkie pęcherzyki powietrza zostaną wyeliminowane podczas dodatkowego wypełniania.

SV Prima setet:

3.1 Utför priming av setet (enligt beskrivning i användarhandboken för ADI). Priming innebär att setet fylls med insulin, vilket garanterar att setet inte innehåller några luftbubblor.

3.2 Säkerställ att 2-3 insulindroppar har börjat flöda från slangens och att inga luftbubblor syns i slangens. Om luftbubblor syns krävs ytterligare priming för att ta bort dem.

EL Αρχική πλήρωση του σετ:

3.1 Προχωρήστε στην αρχική πλήρωση του σετ (όπως περιγράφεται στο εγχειρίδιο χρήσης του ADI). Με την αρχική πλήρωση, το σετ γεμίζει με ινσουλίνη ώστε να διασφαλιστεί ότι το σετ δεν περιέχει φυσαλίδες αέρα.

3.2 Βεβαιωθείτε ότι 2-3 σταγόνες ινσουλίνης έχουν αρχίσει να ρέουν από το σωλήνα και ότι δεν φαίνονται φυσαλίδες αέρα στο εσωτερικό του. Εάν φαίνονται φυσαλίδες αέρα, θα πρέπει να απομακρυνθούν με επιπλέον αρχική πλήρωση.

AR تحضير الجهاز:

3.1 استمر في تحضير الجهاز (كما هو موضح في دليل مستخدم ADI). يؤدي التحضير إلى ملء الجهاز بالإنسولين. بما يضمن ألا يحتوي الجهاز على فقاعات هوائية.

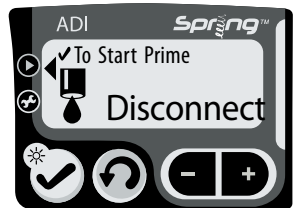
3.2 تحقق من بدء تدفق نقطتين إلى ثلاث نقاط من الإنسولين من الأنابيب وأنه لا توجد أية فقاعات هوائية بها. إذا كانت هناك فقاعات هوائية مرئية، يؤدي التحضير الإضافي إلى التخلص منها.

HE הטענת הסט:

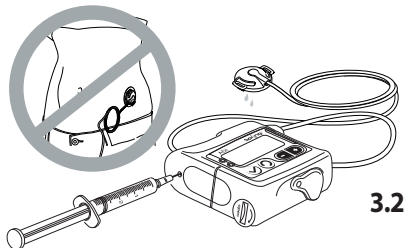
3.1 הטען את הסט (כמתואר במדריך למשתמש ב-ADI). ההטענה ממלאת את הסט באינסולין,

ומבטיחה שהסט אינו מכיל בועות אוויר.

3.2 ודא כי 2-3 טיפות של אינסולין החלו לזרום מהצינור וכי לא ניתן להבחין בבועות אוויר בתוכה. אם ניתן לראות בועות אוויר, הטענה נוספת תסלק אותן.



3.1



3.2

4.

CS Zkontrolujte, že zpráva Vložita a naplnit cartridge z displeje zmizela a že se zobrazila jedna ze zpráv Pozastaveno.

PL Upewnić się, że komunikat wprowadź i napełnij kasetę zniknął z ekranu i został zastąpiony przez jeden z komunikatów zawieszono.

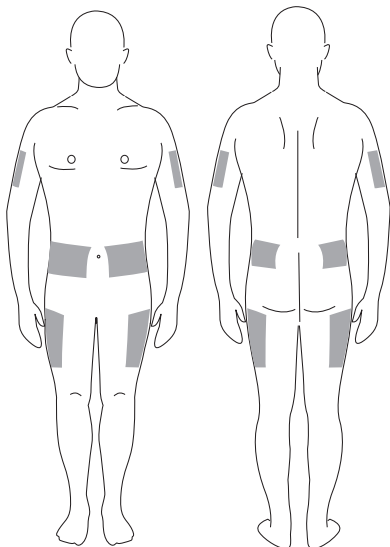
SV Kontrollera att meddelandet Sätt in och fyll patron har försvunnit från skärmen och att något av meddelandena Suspenderad visas.

EL Ββεβαιωθείτε ότι το μήνυμα Εισαγάγετε-γεμίστε νέα αμπούλα έχει εξαφανιστεί από την οθόνη και ότι έχει εμφανιστεί ένα από τα μηνύματα Σταματημένη.

AR تحقق من اختفاء الرسالة قم بإدخال وملء الخرطوشة من على الشاشة وظهور إحدى رسائل التعليق.

HE ודא שההודעה "הכנס מחסנית ומלא" נעלמה מהתצוגה ושאתח מהודעות "מושהה" הופיעה.

5.



CS Výběr místa:

5.1 Poradte se s vaším ošetřujícím zdravotníkem ohledně míst vpichu, která jsou pro vás nejvhodnější. Pamatujte, že je třeba vybrat místo s dostatečnou vrstvou subkutánní tkáně a takové místo, které nebude v přímém kontaktu s oblečením (pás, opasek, apod.).

PL Wybór miejsca wprowadzenia:

5.1 Należy zapytać lekarza o najbardziej odpowiednie dla siebie miejsca wprowadzenia. Należy pamiętać, że najbardziej odpowiednie są miejsca z wystarczającą warstwą tkanki podskórnej, które nie będą bezpośrednio uciskane przez odzież (ściągacz, pasek itd.).

SV Välja införingsställe:

5.1 Rådfråga sjukvårdspersonalen om vilka införingsställen som passar bäst för dig. Kom ihåg att du bör välja ett område med ett tillräckligt lager av subkutan vävnad och som inte utsätts för direkt tryck genom kontakt med kläder (linning, bälte osv.).

EL Επιλογή θέσης:

5.1 Συμβουλευθείτε τον Επαγγελματία του Τομέα Υγείας σχετικά με τις θέσεις εισαγωγής που είναι οι πλέον κατάλληλες για εσάς. Μην ξεχνάτε ότι πρέπει να επιλέξετε μια περιοχή με επαρκές στρώμα υποδόριου ιστού, η οποία δεν θα υπόκειται σε άμεση πίεση λόγω επαφής με τα ρούχα (ζώνη φούστας ή παντελονιού κλπ.).

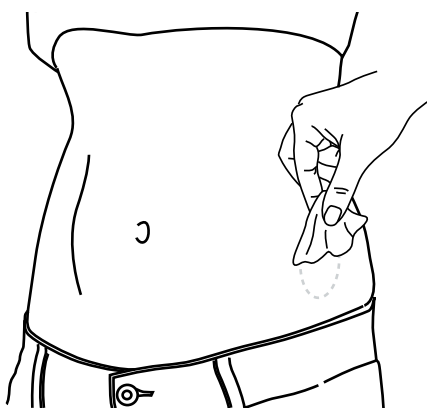
AR اختيار الموقع:

5.1 استشر محترف الرعاية الطبية الخاص بك فيما يتعلق بمواقع الحقن الأكثر ملائمة لك. تذكر أنك يجب أن تختار منطقة تحتوي على طبقة من النسيج تحت الجلد ولا يكون عليها ضغط مباشر نتيجة ملامسة الملابس (الحزام، أو ما إلى ذلك).

HE בחירת אתר ההחדרה:

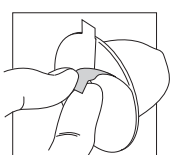
5.1 היוועץ באיש צוות רפואי לגבי אתרי ההחדרה המתאימים ביותר עבורך. זכור כי עליך לבחור אזור המכיל שכבה מספיקה של רקמה תת-עורית ושללא מופעל עליו לחץ ישיר במגע עם בגדים (חגורת-מותניים, חגורה, וכדומה).

6.

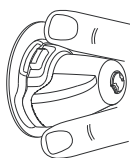


6.2

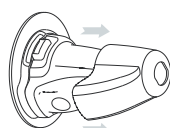
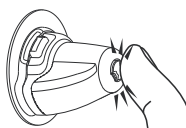
7.



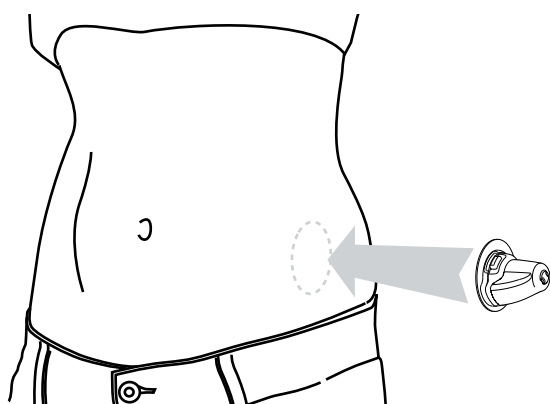
7.1



7.2



7.3



CS Příprava místa:

- 6.1 Umyjte si ruce a osušte je.
- 6.2 Připravte místo očistením podle pokynů ošetřujícího zdravotníka a počkejte, dokud zcela neoschne.
- 6.3 Zkontrolujte, zda není infuzní sada poškozená.

PL Przygotowanie miejsca wprowadzenia:

- 6.1 Umyć i osuszyć ręce.
- 6.2 Przygotować miejsce wprowadzenia, przemywając je i odczekując na całkowite wyschnięcie zgodnie z instrukcjami lekarza.
- 6.3 Sprawdzić, czy zestaw do infuzji nie jest w żaden sposób uszkodzony.

SV Förbereda införingsstället:

- 6.1 Tvätta och torka händerna.
- 6.2 Förbered stället genom att rengöra det och låta det torka fullständigt, enligt sjukvårdspersonalens anvisningar.
- 6.3 Inspektera infusionssetet avseende eventuell skada.

EL Προετοιμασία θέσης:

- 6.1 Πλύνετε και στεγνώστε τα χέρια σας.
- 6.2 Προετοιμάστε τη θέση καθαρίζοντάς την και αφήνοντάς να στεγνώσει εντελώς, σύμφωνα με τις οδηγίες του Επαγγελματία του Τομέα Υγείας.
- 6.3 Επιθεωρήστε το σετ έγχυσης για τυχόν ζημιές.

AR إعداد الموضوع:

- 6.1 أغسل يديك وجففهما.
- 6.2 قم بإعداد الموقع من خلال غسله وتركه يجف تمامًا. حسب تعليمات محترف الرعاية الصحية الذي تتعامل معه.
- 6.3 افحص جهاز الحقن بحثًا عن أي أضرار محتملة به.

HE הכנת אתר ההחדרה:

- 6.1 רחץ את ידיך ויבש אותן.
- 6.2 נקה את אתר ההחדרה והנח לו להתייבש לחלוטין, בהתאם להוראות של איש הצוות הרפואי.
- 6.3 בדוק שסט העירוי אינו פגום.

CS Přípevnění základny:

- 7.1 Odstraňte zadní část lepicí pásky.
- 7.2 Příkladně základnu ke kůži a pevně stiskněte do dobu několika sekund.
- 7.3 Odstraňte ochranný kryt vkladače stisknutím tlačítka v jeho horní části a jeho stažením.

PL Przyleganie podstawy:

- 7.1 Usunąć podkład z taśmy klejącej.
- 7.2 Oprzeć podstawę na skórze i mocno docisnąć przez kilka sekund.
- 7.3 Zdjąć ochronną pokrywę zabezpieczającą popychacza, wciskając przycisk na jej szczycie i wyciągając ją w linii prostej.

SV Fästa basen:

- 7.1 Dra loss underlagsfilmen från den självhäftande tejpen.
- 7.2 Applicera basen mot huden och tryck bestämt under några sekunder.
- 7.3 Avlägsna införelens skyddande säkerhetslock genom att trycka ned knappen upptill och dra av det rakt utåt.

EL Προσάρτηση της βάσης:

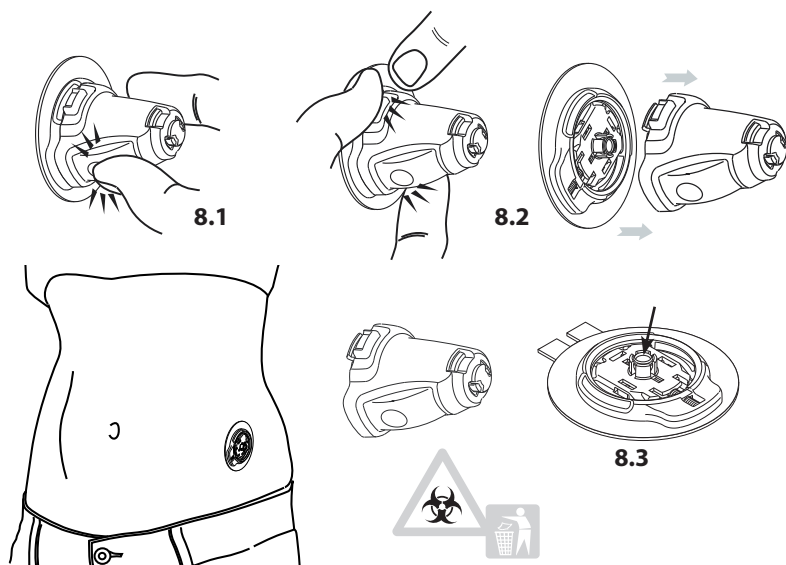
- 7.1 Αφαιρέστε την προστατευτική κάλυψη της κολλητικής ταινίας.
- 7.2 Εφαρμόστε τη βάση στο δέρμα και πιέστε σταθερά για μερικά δευτερόλεπτα.
- 7.3 Αφαιρέστε το προστατευτικό κάλυμμα ασφαλείας του εισαγωγέα πιέζοντας το κουμπί στο επάνω μέρος του και τραβώντας το.

AR لصق القاعدة:

- 7.1 قم بإزالة الجزء الخلفي من الشريط اللاصق.
- 7.2 ضع القاعدة على البشرة واضغط بثبات لعدة ثوان.
- 7.3 قم بإزالة الغطاء الواقي لوحدة الإدخال من خلال الضغط على الزر الموجود أعلاها وسحبها للخارج.

HE הצמדת הבסיס:

- 7.1 הסר את כיסוי האגד המידבק.
- 7.2 הנח את הבסיס על העור, ולחץ עליו היטב למשך מספר שניות.
- 7.3 הסר את כיסוי בטיחות המגן של המחדר על ידי לחיצה על הלחצן שבחלקו העליון ומשוך אותו ישר.



CS Vložení jehly/kanyly:

8.1 Stiskněte velké spouštěcí tlačítko na straně vkladací základny, dokud neuslyšíte kliknutí. Takové kliknutí znamená, že jehla byla vložena a okamžitě vytažena s tím, že v subkutánní tkáni zůstala jen kanyla.

8.2 Stiskněte nebo podržte zadní stranu lepicí pásky na místě jednou rukou, zatímco druhou rukou stisknete malá tlačítka na obou stranách základny vkladacího zařízení a je možné odstranit a vyhodit vkladáč, který nyní obsahuje vytaženou jehlu.

8.3 Před připojením konektoru hadičky k základně zkontrolujte, že ve středu základny je kryt kanyly.

PL Wprowadzanie igły/kaniuli:

8.1 Wcisnąć duży przycisk spustu z boku podstawy popychacza aż do usłyszenia kliknięcia. Kliknięcie zapewnia, że igła została wprowadzona i natychmiast wyciągnięta, pozostawiając tylko kaniulę w tkance podskórnej.

8.2 Docisnąć lub przytrzymać w miejscu podkład taśmy klejącej jedną ręką, równocześnie wciskając małe przyciski po obu stronach podstawy popychacza drugą ręką, i unieść go. Spowoduje to zwolnienie blokady popychacza, umożliwiając usunięcie i pozbycie się popychacza, który teraz zawiera wyciągniętą igłę.

8.3 Przed podłączeniem złącza przewodów do podstawy upewnić się, że kapturek kaniuli znajduje się w środku podstawy.

SV Föra in nålen/kanylen:

8.1 Tryck ned den stora utförsarknappen på införsarbasens sida tills ett klickljud hörs. Klicket garanterar att nålen har förts in och omedelbart dragits in, så att endast kanylen har lämnats kvar i den subkutana vävnaden.

8.2 Tryck eller håll fast det självhäftande tejpunderlaget på plats med ena handen samtidigt som du klämmer in de små knapparna på vardera sidan av införsarbasen med andra handen och lyft av setet. Det gör att införingsanordningens lås frigörs, så att du kan avlägsna och kassera införaren, som nu innehåller den indragna nålen.

8.3 Kontrollera att kanylproppen i mitten av införsarbasen sitter på plats innan du ansluter slangkopplingen till basen.

EL Εισαγωγή της βελόνας/κάνουλας:

8.1 Πιέστε το μεγάλο κουμπί πυροδότησης στο πλάι της βάσης του εισαγωγέα μέχρι να ακουστεί ένα κλικ. Το κλικ διασφαλίζει ότι η βελόνα εισήχθη και αμέσως αποσύρθηκε, αφήνοντας μόνο την κάνουλα στον υποδόριο ιστό.

8.2 Πιέστε ή κρατήστε την προστατευτική κάλυψη της κολλητικής ταινίας στη θέση της με το ένα χέρι καθώς πιέζετε τα μικρά κουμπιά στις δύο πλευρές της βάσης του εισαγωγέα με το άλλο χέρι, και τραβήξτε προς τα επάνω. Η ενέργεια αυτή απασφαλίζει τη συσκευή εισαγωγής και σας επιτρέπει να αφαιρέσετε και να απορρίψετε τον εισαγωγέα που περιέχει τώρα τη βελόνα που έχει αποσυρθεί.

8.3 Ελέγξτε εάν υπάρχει το πώμα της κάνουλας στο κέντρο της βάσης του εισαγωγέα πριν συνδέσετε το συνδετήρα της σωλήνωσης στη βάση.

AR إدخال الإبرة / القنينة:

8.1 اضغط على زر التشغيل الكبير في جانب قاعدة وحدة الإدخال إلى أن تسمع صوت طقطقة. يضمن لك هذا الصوت أن الإبرة قد تم إدخالها وسحبها على الفور. مع ترك القنينة فقط في النسيج تحت الجلد.

8.2 اضغط على الجزء الخلفي من الشريط اللاصق واستمر في الضغط بيد واحدة مع الضغط على الأزرار الصغيرة الموجودة على جانبي قاعدة جهاز الإدخال باليد الأخرى. ثم ارفع يديك. يؤدي ذلك إلى تحرير قفل جهاز الإدخال مما يتيح لك إزالة وحدة الإدخال والتخلص منها. والتي تحتوي الآن على الإبرة المسحوبة.

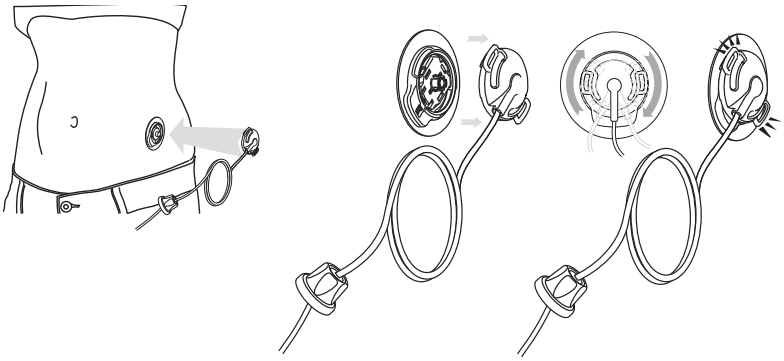
8.3 تحقق من تواجد غطاء القنينة في مركز قاعدة وحدة الإدخال قبل توصيل موصل الأنبوبة إلى القاعدة.

HE החדרת המחט/צינורית:

8.1 לחץ על לחצן ההפעלה הגדול שבצד בסיס המחדר עד להישמע נקישה. הנקישה מבטיחה שהמחט הוחדרה ונסוגה מיד, תוך השארת הצינורית בלבד בתוך הרקמה התת-עורית.

8.2 לחץ או החזק את כיסוי האגד המידיבק במקומו ביד אחת תוך כדי לחיצה על הלחצנים הקטנים משיני צדי בסיס המחדר ביד השנייה, ונתק את הסט. פעולה זו משחררת את הנעילה של התקן החדרה, ומאפשרת לך להסיר ולהשליך את המחדר, המכיל כעת את המחט שנסוגה לאחור.

8.3 בדוק שכיסוי הצינורית ממוקם במרכז בסיס המחדר לפני הצמדת מחבר הצינור לבסיס.



9.1

CS Připojení konektoru hadičky k základně:

9.1 Konektor hadičky lze připravit k základně, a to v jakémkoli úhlu, zarováním se základnou a zatlačením přímo dolů, dokud není slyšet kliknutí. Po připojení konektoru k základně seřízení stran základny konektoru umožní pootočení konektoru tak, aby bylo možno změnit úhel až o 360 stupňů.

PL Podłączenie złącza przewodów do podstawy:

9.1 Złącze przewodów może być podłączone do podstawy pod dowolnym kątem, który okaże się wygodny, poprzez wyrównanie go bezpośrednio nad podstawą i dociskanie w linii prostej do dołu aż do usłyszenia kliknięcia. Po podłączeniu złącza do podstawy i wciśnięciu boków podstawy złącza możliwe jest zmienianie tego kąta przez obrót złącza do 360 stopni.

SV Ansluta slangkopplingen till basen:

9.1 Slangkopplingen kan anslutas till basen, i valfri lämplig vinkel, genom att den riktas in direkt över basen och trycks rakt nedåt tills ett klickljud hörs. När kopplingen har anslutits till basen kan den svängas och dess vinkel ändras upp till 360 grader genom att kopplingsbasens sidor kläms in.

EL Σύνδεση του συνδετήρα της σωλήνωσης στη βάση:

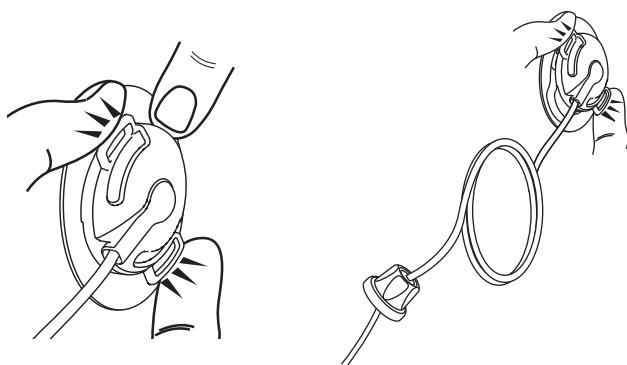
9.1 Ο συνδετήρας της σωλήνωσης μπορεί να προσαρτηθεί στη βάση, υπό οποιαδήποτε γωνία, με ευθυγράμμιση του συνδετήρα στη βάση και πίεση προς τα κάτω μέχρι να ακουστεί ένα κλικ. Αφού προσαρτηθεί το συνδετήρα στη βάση, πιέζοντας τις πλευρές της βάσης του συνδετήρα μπορείτε να περιστρέψετε το συνδετήρα για να αλλάξετε τη γωνία κατά έως και 360 μοίρες.

AR توصيل موصل الأنابيب بالقاعد:

9.1 يمكن أن يتم توصيل موصل الأنابيب بالقاعد. بأية زاوية حسب الراحة. من خلال محاذاته مباشرة على القاعدة والضغط عليه مباشرة إلى أن تسمع صوت طقطقة. بعد توصيل الموصل إلى القاعدة. يؤدي الضغط على كلا جانبي قاعدة الموصل إلى إدارة الموصل على محوره لتغيير هذه الزاوية حتى 360 درجة.

HE הצמדת מחבר הצינור לבסיס:

ניתן להצמיד את מחבר הצינור לבסיס בכל זווית נוחה, על ידי יישור המחבר בדיוק מעל לבסיס, ולחיצה ישירה כלפי מטה עד להישמע נקיש. לאחר הצמדת המחבר לבסיס, לחיצה על צידי בסיס המחבר תאפשר לסובב את המחבר כדי לשנות זווית זו עד 360 מעלות.



10.1

CS Odpojení sady od základny:

10.1 Pro odpojení sady od základny stiskněte nebo podržte zadní stranu lepicí pásky na místě jednou rukou, zatímco druhou rukou stisknete malá tlačítka na obou stranách konektoru. Sadu pak lze zvednout.

PL Odłączanie zestawu od podstawy:

10.1 Aby odłączyć zestaw od podstawy, należy docisnąć lub przytrzymać w miejscu podkład taśmy klejącej jedną ręką, równocześnie wciskając małe przyciski po obu stronach złącza drugą ręką, i unieść go.

SV Koppla bort setet från basen:

10.1 Om du vill koppla bort setet från basen ska du trycka eller hålla fast det självhäftande tejpunderlaget på plats med ena handen samtidigt som du klämmer in de små knapparna på vardera sidan av kopplingen med andra handen och lyfta av setet.

EL Αποσύνδεση του σετ από τη βάση:


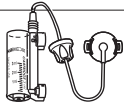
10.1 Για να αποσυνδέσετε το σετ από τη βάση, πιέστε ή κρατήστε την προστατευτική κάλυψη της κολλητικής ταινίας στη θέση της με το ένα χέρι καθώς πιέζετε τα μικρά κουμπιά στις δύο πλευρές του συνδετήρα με το άλλο χέρι, και τραβήξτε προς τα επάνω.

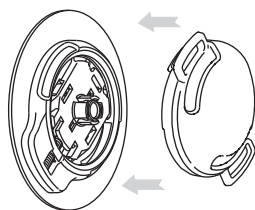
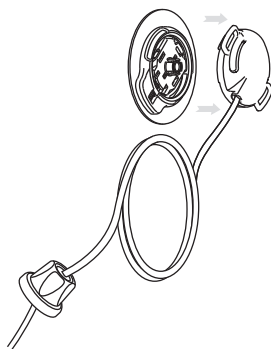
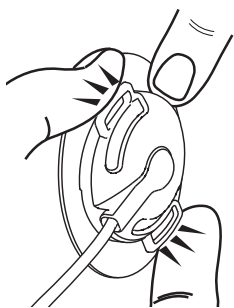
AR فصل الجهاز عن القاعدة:

10.1 لفصل الجهاز عن القاعدة، اضغط على الجزء الخلفي من الشريط اللاصق واستمر في الضغط بيد واحدة مع الضغط على الأزرار الصغيرة الموجودة على جانبي الموصل باليد الأخرى، ثم ارفعه.

HE ניתוק הסט מהבסיס:

10.1 כדי לנתק את הסט מהבסיס, לחץ או החזק את כיסוי האגד המידבק במקומו ביד אחת תוך כדי לחיצה על הלחצנים הקטנים משני צידי המחבר ביד השנייה, ונתק את הסט.

REF 10 pack		
100-103-00	6 mm	109 cm
100-106-00	9 mm	109 cm
100-102-00	6 mm	80 cm
100-105-00	9 mm	80 cm
100-101-00	6 mm	60 cm
100-104-00	9 mm	60 cm



11.1

CS Použití přibaleného ochranného krytu:

11.1 V průběhu dočasného odpojení sady od základny doporučujeme použití krytu základny. Tento ochranný kryt je připojen podle výše uvedeného popisu (Viz 9.1). Pro odpojení ochranného krytu postupujte podle výše uvedených pokynů (Viz 10.1).

PL Używanie załączonej pokryw ochronnej:

11.1 W trakcie czasowego odłączenia zestawu od wprowadzonej podstawy zalecane jest użycie pokryw podstawy. Ta pokrywa ochronna jest zamocowana zgodnie z powyższym opisem (zob. 9.1). W celu odłączenia pokryw ochronnej należy postąpić zgodnie z powyższymi instrukcjami (zob. 10.1).

SV Använda det medföljande skyddshöljet:

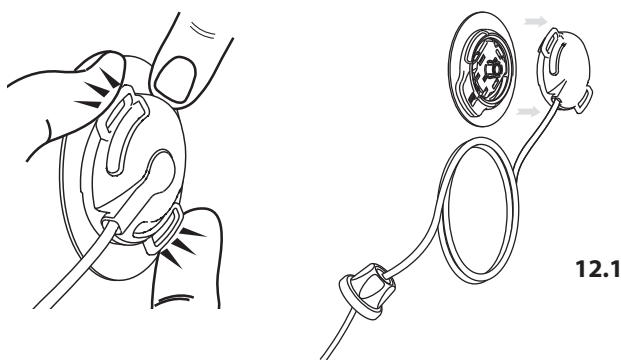
11.1 Vi rekommenderar användning av bashöljet i samband med att setet tillfälligt kopplas bort från den införda basen. Skyddshöljet fästs enligt ovanstående beskrivning (se 9.1). Följ ovanstående beskrivning (se 10.1) om du vill koppla bort skyddshöljet.

EL Χρήση του εσωκλειόμενου προστατευτικού καλύμματος:

11.1 Κατά τη διάρκεια της προσωρινής αποσύνδεσης του σετ από την εισαχθείσα βάση, συνιστάται η χρήση του καλύμματος βάσης. Αυτό το προστατευτικό κάλυμμα προσαρτάται με τον τρόπο που περιγράφεται παραπάνω (βλ. 9.1). Για να αποσυνδέσετε το προστατευτικό κάλυμμα, ακολουθήστε τις παραπάνω οδηγίες (βλ. 10.1).

AR استخدام الغطاء الواقي المرفق:
11.1 أثناء الفصل المؤقت للجهاز من القاعدة التي تم إدخالها، يوصى باستخدام غطاء القاعدة. يتم توصيل هذا الغطاء الواقي كما هو موضح أعلاه (انظر 9.1). لفصل الغطاء الواقي، اتبع التعليمات الموضحة أعلاه (انظر 10.1).

HE שימוש בכיסוי המצורף:
11.1 במהלך ניתוק זמני של הסט מהבסיס המוחדר, מומלץ להשתמש בכיסוי הבסיס. כיסוי מגן זה מוצמד כמתואר לעיל (ראה סעיף 9.1). כדי לנתק את כיסוי המגן, פעל על פי ההוראות לעיל (ראה סעיף 10.1).



12.1



12.2

CS Odpojení sady od těla:

12.1 Postupujte podle výše uvedených pokynů (Viz 10.1).

12.2 Opatrně odloupněte lepicí pásku počínaje jejím okrajem, a odtáhněte základnu se sadou od vašeho těla.

PL Usuwanie zestawu z ciała:

12.1 Postępować zgodnie z powyższymi instrukcjami (zob. 10.1).

12.2 Delikatnie odkleić taśmę klejącą, zaczynając od jej krawędzi, i usunąć podstawę wraz z zestawem z ciała.

SV Avlägsna setet från kroppen:

12.1 Följ ovanstående anvisningar (se 10.1).

12.2 Dra försiktigt av den självhäftande tejpens, med början från tejpens kant, och avlägsna basen med tillhörande set från kroppen.

EL Αφαίρεση του σετ από το σώμα σας:

12.1 Ακολουθήστε τις παραπάνω οδηγίες (Βλ. 10.1).

12.2 Αφαιρέστε απαλά την κολλητική ταινία αρχίζοντας από την άκρη της και απομακρύνετε τη βάση μαζί με το σετ από το σώμα σας.

AR إزالة الجهاز من جسمك:

12.1 اتبع التعليمات المذكورة أعلاه (انظر 10.1).

12.2 قم بإزالة الشريط اللاصق برفق بدءاً من حافظه. وأزل القاعدة مع الجهاز من جسمك.

HE הסרת הסט מהגוף:

12.1 פעל על פי ההוראות לעיל (ראה סעיף 10.1).

12.2 קלף בעדינות את האגד המידבק, התחל מהקצה שלו, והסר מגופך את הבסיס יחד עם הסט שלו.